

3.12. KAWAD I. / 2. REGIERUNG (499–531)

3.12.1. Grundtypologie

Typ Ia/1a



Nominalien: Δ.

Av-Bild

Typ 1a: Rechtsbüste des Kawad I., Brustpartie frontal; Krone mit zwei je zwei- oder dreistufigen Mauerzinnen, Mondsichel oberhalb der Stirn, zwischen vorderer Mauerzinne und verhülltem Korymbos Mondsichel, links oberhalb der hinteren Mauerzinne parallel nach links oben verlaufendes Bänderpaar; zweireihiges Perldiadem, links und rechts hinter den Schultern ansetzende, nach oben verlaufende quengerippte Diadembänder; im Feld links oberhalb des Bandes Stern; dreiteiliges Ohrgehänge; oberhalb der beiden Schultern je eine Mondsichel; perlgeschmückter Ausschnitt der Tunica, Tunica verschiedenartig verziert (vgl. 3.10.2.); von den beiden Schultern doppelte Perlenreihe zur Brust verlaufend; Zahnkreis.

Av-Legende

1: 2^h l. a. *kw t*

5: Keine Legende

So nicht anders angegeben, tragen alle Stücke *Av-Leg. 1*.

Rv-Bild

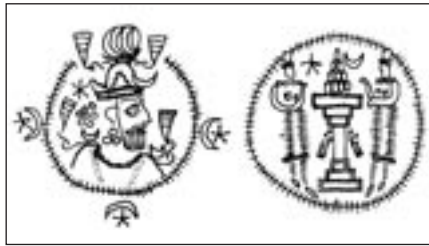
Typ 1a: Feueraltar mit dreistufiger Basis; Altarschaft rund; links und rechts am Altarschaft ansetzend quengerippte, nach unten hängende Altarbänder; drei Altarplatten, darüber Altarflammen, angeordnet in vier Reihen zu je vier, drei, zwei und einer Flamme; links und rechts des Altars je eine Assistenzfigur mit stilisierter Krone des Kawad, die jeweils rechte Hand adorierend zum Altar erhoben, linke Hand vor der Brust verschränkt; links der Altarflammen meist fünf- oder sechszackiger Stern, rechts Mondsichel; Zahnkreis.

Rv-Legende

Stets auf 3^h l. e. Münzstättenangabe, auf 9^h l. a. Jahreszahl: Jahr 11-32.

Anbringungsvarianten der Münzstättenangabe

Sg.-Var. 1

Typ Ib/1a

Nominalien: Δ , $1/6\Delta$, AE.

Av-Bild

Typ Ib: Wie Ia, aber Kronenkappe, quengerippte Bänder zwischen Mondsichel und Korymbos nach links bzw. rechts oben über den Bildrand hinaus verlaufend; jenseits des Perlkreises auf 3^h, 6^h und 9^h je eine Mondsichel mit eingeschriebenem Stern; Diadembänder setzen hinter dem Nacken an.

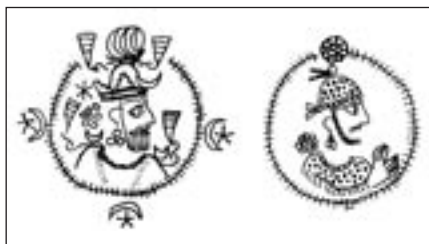
Av-Legende

- 1: 2^h l. a. *kw't*
- 2: 2^h l. e. *kw't 'pzwny*
- 5: Keine Legende

So nicht anders angegeben, tragen alle Stücke bis inklusive Regierungsjahr 15 *Av-Leg. 1*, ab Regierungsjahr 16 *Av-Leg. 2*.

*Rv-Bild***Typ 1a***Anbringungsvarianten der Münzstättenigle*

Sg.-Var. 1

Typ Ib/3a

Nominalien: AE-, Δ° .

*Av-Bild***Typ Ib***Av-Legende*

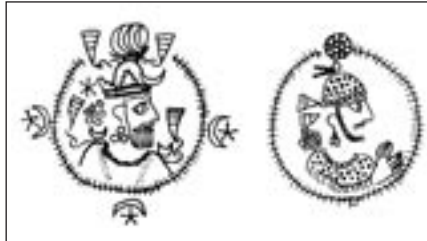
- 4: Schreibung unklar

Rv-Bild

Typ 3a: Rechtsbüste, Brustpartie frontal; Kunstfrisur; parallel nach links oben verlaufendes Bänderpaar, Perle zwischen Scheitel und Korymbos; einreihiges Perldiadem, schmale, längliche Diadembänder oberhalb des Haarballens nach links verlaufend; rechte Hand erhoben, Daumen und Zeigefinger abgewinkelt, übrige Finger ausgestreckt; perlgeschmückter Ausschnitt der Tunica; Zahnkreis.

Rv-Legende

2: Schreibung unklar

Typ Ib/3b

Nominalien: AE-, „Δ“.

*Av-Bild***Typ Ib***Av-Legende*

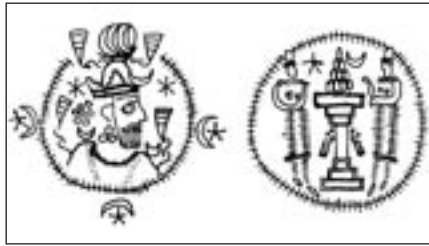
4: Schreibung unklar

Rv-Bild

Typ 3b: Wie 3a, aber Diadembänder oberhalb des Haarballens quergerippt und dreieckig.

Rv-Legende

2: Schreibung unklar

Typ Ic/1a

Nominalien: 1/6D, Δ, 1/6Δ.

Av-Bild

Typ Ic: Wie Ib, aber im Feld rechts Stern oberhalb des Diadembandes; Diadembänder setzen hinter den Schultern an.

Av-Legende

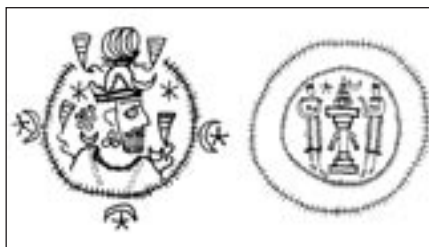
2: 2^h l. e. *kw't 'pzwny*

5: Keine Legende

So nicht anders angegeben, tragen alle Stücke *Av-Leg.* 2.

*Rv-Bild***Typ 1a***Anbringungsvarianten der Münzstättenigle*

Sg.-Var. 1

Typ Ic/1b

Nominalien: Δ.

*Av-Bild***Typ Ic***Av-Legende*

2: 2^h l. e. *kw't 'pzwny*

5: Keine Legende

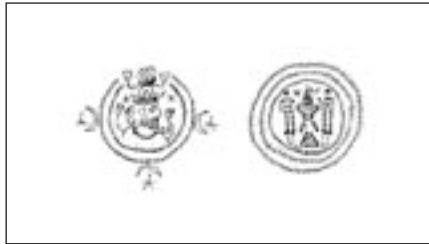
So nicht anders angegeben, tragen alle Stücke *Av-Leg.* 2.

Rv-Bild

Typ 1b: Wie 1a, aber doppelter Bildrand: Jahr 33-43.

Anbringungsvarianten der Münzstättenigle

Sg.-Var. 1

Typ Id/1c

Nominalien: AE.

Av-Bild

Typ 1d: Wie 1c, aber doppelter Bildrand.

Av-Legende

5: Keine Legende

Rv-Bild

Typ 1c: Wie 1b, aber dreifacher Bildrand.

Anbringungsvarianten der Münzstättenigle

Sg.-Var. 1

Typ 1e/1a

Nominalien: AE.

Av-Bild

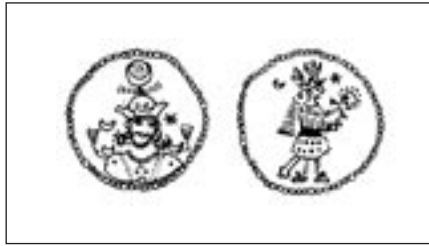
Typ 1e: Wie 1a, aber auf 2^h, 6^h und 10^h *frawahr*-Symbol außerhalb des Bildrandes.

Av-Legende

1: 2^h l. a. *kw* ʾ

Rv-Bild

Typ 1a

Typ II/2

Nominalien: D-leicht.

Av-Bild

Typ II: Frontalbüste des Kawad I.; Krone mit zwei je zweistufigen Mauerzinnen, Mondsichel oberhalb der Stirn, zwischen Kronenkappe und verhülltem Korymbos Mondsichel, zwischen Kronenkappe und Korymbos je ein quengeripptes Band nach links und rechts oben verlaufend; zweireihiges Perldiadem, hinter den Schultern ansetzende, nach oben verlaufende quengerippte Diadembänder; Haarballen links und rechts des Nackens dargestellt; im Feld links Mondsichel oberhalb des Bandes, im Feld rechts achtzackiger Stern oberhalb des Bandes; Ohrgehänge; oberhalb der beiden Schultern je eine Mondsichel; perlgeschmückter Ausschnitt der Tunica; von den beiden Schultern doppelte Perlenreihe zur Brust verlaufend; Perlkreis.

Av-Legende

3: 11^h r. e. *kdy*, 1^h l. e. *kw'ty*

Rv-Bild

Typ 2: Stehende Figur des Kawad nach rechts, hält Diademschleife in der rechten Hand; Perlkreis.

Rv-Legende

1: 2^h l. e. *ywb'ny 'pzwn* oder *lwb'ny 'pzwn*

3.12.2. Legendenübersicht*Averslegenden*

1: **𐭠𐭣𐭥𐭥**

Ausführung:

2^h l. a. *kw't*

Kawād

„Kawad“.

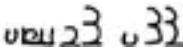
2: **𐭠𐭣𐭥𐭥 𐭠𐭣𐭥𐭥**

Ausführung:

2^h l. e. *kw't 'pzwny*

Kawād abzōn

„Kawad, er möge wachsen“.

3: 

Ausführung:

11^h r. e. *kdy*, 1^h l. e. *kw'ty**kay Kawād*

„König Kawad“.

4: Schreibung unklar

5: Keine Legende









*Reverslegenden*1: 

Ausführung:

2^h l. e. *ywb'ny'pzwn* oder *lwb'ny'pzwn**juwān abzōn* oder *rubān abzōn*„Der Jüngling ist gewachsen“ oder „Seine Seele ist gewachsen“.

2: Schreibung unklar










3.12.3. Varianten der Büstengestaltung

 B1	 B2	 B3
 B4	 B5	 B6
 B7	 B8	

Wo keine Angabe notiert ist, war die Büstengestaltung nicht eindeutig zu erkennen.

Für die Anbringungsvarianten der Münzstätten-signatur vgl. 1.6.2.3.

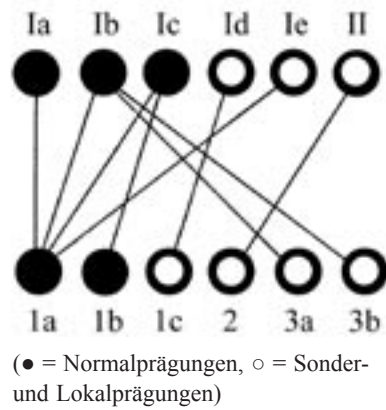
3.12.4. Typenkombinate, Nominalien und Münzstätten

<p>Typ Ia/1a</p>  <p>Nominalien: Δ AS, AY, BYŠ, DA, GW, LD, LYW, MA, NY, ST</p>	<p>Typ Ib/1a</p>  <p>Nominalien: Δ, 1/6Δ, AE AH, ART, AS, AW, AY, BYŠ, DA, GD, GW, KA, KL, LD, LYW, MA, MY, NY, ST, ŠY, WH, WYH, WYHC, Unlesbare Sigle</p>	<p>Typ Ib/3a</p>  <p>Nominalien: AE-,Δ“ Unsicher</p>
<p>Typ Ib/3b</p>  <p>Nominalien: AE-,Δ“ Unsicher</p>	<p>Typ Ic/1a</p>  <p>Nominalien: 1/6D, Δ, 1/6Δ AH, ART, AS, AT, AW, AY, BN, BYŠ, DA, GW, HL, KA, KL, LD, LYW, MA, ML, MY, NY, PL, ST, ŠY, WH, WYH, Unlesbare Sigle</p>	<p>Typ Ic/1b</p>  <p>Nominalien: Δ AH, ALM, AM, AP, APL, ART, AS, AT, AW, AY, AYL, AYLAN, BN, BŠT, BYŠ, BYST, DA, DYWAN, DYWAS, DYWAT, GD, GNCKL, GW, HL, KA, KL, LD, LYW, MA, ML, MY, NY, PL, ST, Š, ŠY, WH, WYH, Unlesbare Sigle</p>
<p>Typ Id/1c</p>  <p>Nominalien: AE MLW, WH, Unlesbare Sigle</p>	<p>Typ Ie/1a</p>  <p>Nominalien: AE BYŠ</p>	<p>Typ II/2</p>  <p>Nominalien: D-leicht Unsicher</p>

Chronologischer Rahmen	Averse		Reverse	
	Normalprägungen	Sonder- und Lokaltypen	Normalprägungen	Sonder- und Lokaltypen
499	Ia	Ie	1a	
501	Ib			3a / 3b (AE-, Δ ^{cc} / Unsicher)
518	Ic			
512		II (D/Unsicher)		2 (D/Unsicher)
521		Id (AE)	1b	1c (AE)
531				

Prägetabelle 12: Kawad I. / 2. Regierung

3.12.5. Av/Rv-Kombinate in graphischer Darstellung



3.12.6. Jahreszahlen

11	𐭮𐭩𐭥𐭥𐭥 𐭮𐭩𐭥𐭥𐭥 𐭮𐭩𐭥𐭥𐭥	y'cdh/ 'ywkdh	yāzdah
12	𐭮𐭩𐭥𐭥𐭥	dw(')cdh	dwāzdah
13	𐭮𐭩𐭥𐭥𐭥	sycdh	sēzdah
14	𐭮𐭩𐭥𐭥𐭥 𐭮𐭩𐭥𐭥𐭥	chldh	cahārdah
15	𐭮𐭩𐭥𐭥𐭥	p(')ncdh	pānzdah
16	𐭮𐭩𐭥𐭥𐭥	š(')cdh	šāzdah
17	𐭮𐭩𐭥𐭥𐭥 𐭮𐭩𐭥𐭥𐭥	hptdh/hpdh	haftdah

18	השדח, השדח	<i>hštdh/hšdh</i>	<i>haštdah</i>
19	השדח	<i>nwcdh</i>	<i>nōzdah</i>
20	השדח	<i>wysty</i>	<i>wīst</i>
21	השדח	<i>y'cwys(t)</i>	<i>yazwīst</i>
22	השדח, השדח	<i>dw(')cwys(t)</i>	<i>dwāzwīst</i>
23	השדח, השדח	<i>sycwys(t)/sycwysty</i>	<i>sēzwīst</i>
24	השדח	<i>chlwys(t)</i>	<i>cahār wīst</i>
25	השדח	<i>p(')ncwys(t)</i>	<i>pānz wīst</i>
26	השדח	<i>š(')cwys(t)</i>	<i>šāzwīst</i>
27	השדח	<i>hptwys(t)</i>	<i>haft wīst</i>
28	השדח	<i>hšt wys(t)</i>	<i>hašt wīst</i>
29	השדח	<i>nwcwys(t)</i>	<i>nōzwīst</i>
30	השדח	<i>syh</i>	<i>sīh</i>
31	השדח, השדח	<i>y'csy(h)/'yw(k)sy(h)</i>	<i>yāzsīh</i>
32	השדח	<i>dw('c)sy(h)</i>	<i>dwāzsīh</i>
33	השדח, השדח	<i>sycsy(h)/sy(c)syh</i>	<i>sēzsīh</i>
34	השדח	<i>chlsy(h)</i>	<i>cahārsīh</i>
35	השדח	<i>p(')ncsy(h)</i>	<i>pānz sīh</i>
36	השדח, השדח	<i>ššsy(h)</i>	<i>šāzsīh</i>
37	השדח	<i>hptsy(h)</i>	<i>haft sīh</i>
38	השדח	<i>hštsy(h)</i>	<i>hašt sīh</i>
39	השדח	<i>nwcsy(h)</i>	<i>nōzsīh</i>
40	השדח	<i>chl</i>	<i>cehel</i>
41	השדח, השדח	<i>y'cchl/y'cc(hl)</i>	<i>yāzcehel</i>
42	השדח	<i>dw'cc(hl)</i>	<i>dwāzcehel</i>
43	השדח	<i>sycchl</i>	<i>sēzcehel</i>

Kawad I. / 2. Regierung**AH****Typ Ib/1a**

- A1. AR. Δ. ? 29 mm. ?. Rv blinder Fleck
NZK
Göbl 1971, Taf. 11, 185
Rv: J. 13
1. AR. Δ. 4,04g. 28 mm. 3^h. Av Leichter Doppelschlag; Rv Stempelschäden
B/Prokesch-Osten
Rv: J. 15

Typ Ic/1a

- A2. AR. Δ. ? 28 mm. ?. Rv blinder Fleck
NZK/Mech.
Av: B1
Rv: J. 30

Typ Ic/1b

2. AR. Δ. 4,03 g. 29 mm. 6^h. Av-stgl. mit Nr. 3, Stempelschäden; Rv blinder Fleck
B/Prokesch-Osten
Rv: J. 36
3. AR. Δ. 3,68 g. 30 mm. 2^h. Av-stgl. mit Nr. 2, Stempelschäden
B/Guthrie
Av: B2
Rv: J. 36

ALM**Typ Ic/1b**

4. AR. Δ. 3,63 g. 29 mm. 8^h. Kleiner Randausbruch; Av leichter Doppelschlag, Graffito bei 4^h; Rv blinder Fleck
B/Prokesch-Osten
Rv: J. 35

AM**Typ Ic/1b**

5. AR. Δ. 4,06 g. 28 mm. 3^h. Av Stempelschäden; Rv blinder Fleck
B/Prokesch-Osten
Rv: J. 38
6. AR. Δ. 3,98 g. 28 mm. 3^h. 95,0 %. Rv blinder Fleck
W/GR 2638
Av: B3
Rv: J. 38

AP**Typ Ic/1b**

7. AR. Δ. 3,55 g. 27 mm. 3^h. Henkelspur bei 4^h, gestopftes Loch auf 10^h; Av leichter Doppelschlag
P/1974.227
Rv: J. 35

APL**Typ Ic/1b**

8. AR. Δ. 3,67 g. 29 mm. 3^h. Rv leichter Doppelschlag, blinder Fleck
B/Prokesch-Osten
Rv: J. 36
9. AR. Δ. 4,02g. 28 mm. 3^h. Av/Rv Stempelschäden, Doppelschlag; Rv blinder Fleck
P/ancien fonds
Rv: J. 37

ART**Typ Ib/1a**

10. AR. Δ. 3,94 g. 28 mm. 2^h. Av/Rv Doppelschlag
B/Prokesch-Osten
Av: B7
Rv: J. 13

AH, Typ Ib/1a



A1



1

Typ Ic/1a



A2



Typ Ic/1b



2



3

ALM, Typ Ic/1b



4

AM, Typ Ic/1b



5



AP, Typ Ic/1b



6



7

APL, Typ Ic/1b



8



9



ART, Typ Ib/1a



10



ART (Forts.)

Typ Ic/1a

11. AR. Δ. 3,51 g. 28 mm. 12^h. Gestopftes Loch bei 10^h
B/Löbbecke 1906
Rv: J. 22

Typ Ic/1b

12. AR. Δ. 4,00 g. 27 mm. 3^h. Rv blinder Fleck
P/coll. J. de Morgan
Av: B2
Rv: J. 35
13. AR. Δ. 4,04 g. 28 mm. 2^h. Rv leichter Doppelschlag
P/coll. J. de Morgan
Av: B2
Rv: J. 37
14. AR. Δ. 3,89 g. 29 mm. 3^h. Rv blinder Fleck
B/Prokesch-Osten
Av: B1
Rv: J. 39
15. AR. Δ. 3,85 g. 28 mm. 2^h. Rv Stempelschäden
B/v. Gansauge
Av: B1
Rv: J. 41

AS

Typ Ia/1a

16. AR. Δ. 3,22 g. 27 mm. 4^h. Av Doppelschlag, Stempelschäden; Rv blinder Fleck
P/1980.147
Av: B5
Rv: J. 11

Typ Ib/1a

17. AR. Δ. 3,84 g. 28 mm. 3^h. Randausbruch;
Av Stempelschäden; Rv blinder Fleck
B/Prokesch-Osten
Rv: J. 15
18. AR. Δ. 4,17 g. 29 mm. 3^h. 96,5 %. Av/Rv blinder Fleck
W/GR 2229
Rv: J. 16
19. AR. Δ. 3,94 g. 30 mm. 3^h. Rv Stempelschäden,
blinder Fleck
P/ancien fonds
Rv: J. 16
20. AR. Δ. 3,80 g. 28 mm. 2^h. Av/Rv blinder Fleck
P/1980.196
Av: B7
Rv: J. 16
21. AR. Δ. 4,03 g. 28 mm. 3^h. Rv blinder Fleck
P/ancien fonds
Av: B7
Rv: J. 17
22. AR. Δ. 3,14 g. 27 mm. 3^h. Av leichter Doppelschlag
B/Prokesch-Osten
Rv: J. 17
23. AR. Δ. 3,89 g. 30 mm. 3^h. Av leichter Doppelschlag, blinder Fleck
B/298/1880
Av: B7
Rv: J. 18

Typ Ic/1a



11



Typ Ic/1b



12



13



14



AS, Typ Ia/1a



15



16



Typ Ib/1a



17



18



19



20



21



22



23



AS (Forts.)

Typ Ic/1a

24. AR. Δ. 3,92 g. 29 mm. 3^h. Rv blinder Fleck
B/Guthrie 1876
Rv: J. 20
- A3. AR. Δ. ?. 27 mm. ?. Henkelspur; Rv blinder Fleck
NZK
Mochiri 1977, Abb. 415
Rv: Sigle verschrieben zu AAS; J. 20
25. AR. Δ. 3,95 g. 29 mm. 2^h. Schröttingsriß bei 11^h;
Av/Rv Stempelschäden; Rv blinder Fleck
P/1980.148
Rv: J. 21

Hybrid: Av Ib mit Rv 1a

26. AR. Δ. 3,87 g. 30 mm. 2^h. Rv blinder Fleck
B/Prokesch-Osten
Av: B7
Rv: J. 21

Typ Ic/1a

27. AR. Δ. 3,84 g. 30 mm. 3^h. Rv blinder Fleck
B/Prokesch-Osten
Rv: J. 23
28. AR. Δ. 3,61 g. 29 mm. 3^h. Gebrochen und geklebt
B/Prokesch-Osten
Rv: J. 24
29. AR. Δ. 3,49 g. 29 mm. 5^h. Av/Rv Doppelschlag;
Rv Stempelschäden, blinder Fleck
P/1968.38.6
Rv: J. 25
30. AR. Δ. 3,61 g. 30 mm. 3^h. Gelocht bei 10^h;
Rv blinder Fleck
P/M.3612
Av: B1
Rv: J. 28

31. AR. Δ. 4,04 g. 30 mm. 3^h. Rv blinder Fleck
B/Prokesch-Osten
Av: B1
Rv: J. 30
32. AR. Δ. 3,98 g. 29 mm. 3^h. Av Stempelschäden,
blinder Fleck
B/Guthrie 1876
Av: B1
Rv: J. 30
33. AR. Δ. 3,34 g. 27 mm. 3^h. 96,1 %. Av/Rv blinder
Fleck
W/GR 2644
Rv: J. 30
34. AR. Δ. 3,20 g. 26 mm. 3^h. Av/Rv Doppelschlag;
Rv blinder Fleck
B/Guthrie 1876
Av: B1
Rv: J. 30
35. AR. Δ. 2,63 g. 27 mm. 3^h. Materialausbrüche;
Rv blinder Fleck
B/Guthrie 1876
Rv: J. 32 (?)

Typ Ic/1b

36. AR. Δ. 3,49 g. 28 mm. 3^h. Kleiner Randausbruch;
Av Stempelschäden; Rv leichter Doppelschlag
B/Guthrie 1876
Av: B1
Rv: J. 33

Typ Ic/1a



24



A3



25



26



Typ Ic/1a



27



28



29



30



31



32



33



34



Typ Ic/1b



35



36



AS**Typ Ic/1b (Forts.)**

- A4. AR. Δ. ?. 29 mm. ?. Av leichter Doppelschlag
NZK
Av: B2
Rv: J. 34
37. AR. Δ. 3,81 g. 29 mm. 4^h. Av/Rv Stempelschäden;
Rv blinder Fleck
B/Prokesch-Osten
Av: B2
Rv: J. 35
38. AR. Δ. 4,00 g. 29 mm. 3^h.
B/Prokesch-Osten
Av: B2
Rv: J. 36
39. AR. Δ. 3,79 g. 30 mm. 3^h. Gebrochen und geklebt;
Materialausbrüche; Rv blinder Fleck
B/Guthrie
Rv: J. 37
40. AR. Δ. 3,01 g. 28 mm. 3^h. Av/Rv Stempelschäden
B/Prokesch-Osten
De Morgan 1933, Taf. 65, 9 (nur Rv)
Av: B2
Rv: J. 37
41. AR. Δ. 4,08 g. 29 mm. 2^h. Av Doppelschlag,
Rv Stempelschäden, blinder Fleck
P/coll. J. de Morgan
Rv: J. 39
42. AR. Δ. 3,85 g. 30 mm. 2^h. Schrötlingssrisse
B/Acc. 19620
Rv: J. 40

AT**Hybrid: Av Ib mit Rv 1a**

43. AR. Δ. 3,92 g. 29 mm. 2^h. Randausbruch; Rv blin-
der Fleck
B/Guthrie
Av: Leg. 1
Rv: J. 19

Typ Ic/1a

44. AR. Δ. 3,88 g. 27 mm. 2^h. Rv blinder Fleck
B/Löbbecke 1906 (6043)
Rv: J. 20
45. AR. Δ. 3,90 g. 28 mm. 3^h. Av Stempelschäden;
Rv blinder Fleck
B/Prokesch-Osten
Rv: J. 23
46. AR. Δ. 4,06 g. 28 mm. 3^h. Av Stempelschäden
B/o. Prov.
Av: B1
Rv: J. 30
47. AR. Δ. 3,99 g. 29 mm. 3^h. Av/Rv blinder Fleck;
Av leichter Doppelschlag
B/Acc. 18808
Rv: J. 30

Typ Ic/1b

48. AR. Δ. 3,98 g. 27 mm. 2^h. Rv blinder Fleck
P/1969.421
Av: B1
Rv: J. 33
49. AR. Δ. 4,09 g. 28 mm. 3^h. Av/Rv blinder Fleck;
Av leichte Stempelschäden bei 3^h
P/1969.318
Rv: J. 34



A4



37



38



39



AT, hybrid: Av Ib mit Rv Ia



40



41



42



43



Typ Ic/1a



44



45



46



47



Typ Ic/1b



48



49



AT**Typ Ic/1b** (Forts.)

50. AR. Δ. 4,02 g. 26 mm. 2^h.
B/Prokesch-Osten
Rv: J. 35
51. AR. Δ. 4,02 g. 28 mm. 3^h. Av/Rv leichter Doppelschlag; Rv blinder Fleck
B/Prokesch-Osten
Av: B1
Rv: J. 38
52. AR. Δ. 3,94 g. 28 mm. 3^h. Rv blinder Fleck
B/Guthrie 1876
Rv: J. 38

AW**Typ Ib/1a**

53. AR. Δ. 3,53 g. 28 mm. 2^h. 95,6 %. Randausbruch, Schrötlingsriß; Rv blinder Fleck
W/GR 2225
Rv: J. 16
54. AR. Δ. 3,98 g. 28 mm. 3^h. 95,9 %. Av/Rv Doppelschlag
W/GR 2231
Rv: Jahr unklar

Typ Ic/1a

55. AR. Δ. 4,02 g. 28 mm. 3^h. Av/Rv blinder Fleck
P/M.3615
Rv: J. 25
56. AR. Δ. 3,57 g. 29 mm. 2^h. Rv blinder Fleck
B/Prokesch-Osten
Rv: J. 26

57. AR. Δ. 4,01 g. 28 mm. 3^h. Av/Rv leichte Stempelschäden
P/1969.321
Rv: J. 31

Typ Ic/1b

58. AR. Δ. 4,05 g. 28 mm. 3^h. Av leichter Doppelschlag; Rv blinder Fleck
B/Prokesch-Osten
Av: B2
Rv: J. 36
59. AR. Δ. 3,26 g. 27 mm. 3^h. Rv leichte Stempelschäden, blinder Fleck
B/Guthrie
Rv: J. 36
60. AR. Δ. 4,09 g. 29 mm. 3^h.
B/Prokesch-Osten
Av: B2
Rv: J. 37
61. AR. Δ. 3,71 g. 27 mm. 2^h. Kleiner Randausbruch, Schrötlingsriß; Av leichte Stempelschäden;
Rv blinder Fleck
B/Guthrie 1876
Rv: J. 37
62. AR. Δ. 4,11 g. 29 mm. 3^h. Av/Rv Stempelschäden;
Rv Doppelschlag
B/Guthrie
Rv: J. 40
63. AR. Δ. 4,10 g. 30 mm. 2^h. Rv blinder Fleck
B/Guthrie
Av: B2
Rv: J. 40

AW, Typ Ib/1a



Typ Ic/1a



Typ Ic/1b



AW**Typ Ic/1b** (Forts.)

64. AR. Δ. 3,93 g. 28 mm. 3^h. Av Stempelschäden
P/1968.38.8
Av: B2
Rv: J. 40
65. AR. Δ. 3,83 g. 30 mm. 3^h. Rv blinder Fleck
B/Prokesch-Osten
Av: B2
Rv: J. 41
- A5. AR. Δ. ?. 29 mm. ?. Av KM 97B auf 1^h, 4^h, und 9^h
NZK
De Morgan 1933, Taf. 64, 14; Göbl 1967, III,
Taf. 77, Em. 285/b, 6
Av: B2
Rv: J. 43

AY**Typ Ia/1a**

66. AR. Δ. 4,10 g. 27 mm. 2^h. Rv leichter Doppelschlag, blinder Fleck
P/1972.139 (coll. Y. Godard)
Av: B5
Rv: J. 11
67. AR. Δ. 3,80 g. 28 m. 3^h. Gelocht bei 8^h;
Av/Rv blinder Fleck; Rv leichter Stempelschäden
P/M.3604
Rv: J. 11
68. AR. Δ. 3,50 g. 25 mm. 2^h.
P/1972.138 (coll. Y. Godard)
Av: B7
Rv: J. 11

69. AR. Δ. 3,68 g. 28 mm. 3^h. Av Graffito bei 7^h;
Rv blinder Fleck
B/Guthrie 1876
Rv: J. 12, verderbt

Typ Ib/1a

- A6. AR. Δ. 4,10 g. 30 mm. ?.
NZK/Kircheldorf, Auktion 4, 1957, 417
Av: B5
Rv: J. 13
70. AR. Δ. 4,04 g. 28 mm. 3^h. Av leichter Doppelschlag, unklare KM auf 7^h; Rv Stempelschäden, blinder Fleck
P/1980.72 (don M. Zaidman, NOMISMA Paris)
Av: B7
Rv: J. 15
71. AR. Δ. 3,97 g. 31 mm. 3^h. Av/Rv Doppelschlag
B/Prokesch-Osten
Rv: J. 16
72. AR. Δ. 3,71 g. 29 mm. 3^h.
P/M. 3611
Av: B7
Rv: J. 17
73. AR. Δ. 4,00 g. 27 mm. 3^h. Av Doppelschlag
B/Guthrie 1876
Av: B7
Rv: J. 19
74. AR. Δ. 3,97 g. 29 mm. 3^h. 96,7 %. Av/Rv blinder Fleck
W/GR 2646
Rv: J. 19



AY, Typ Ia/1a



Typ Ib/1a



AY

Typ Ib/1a (Forts.)

75. AR. Δ. 3,87 g. 28 mm. 3^h. Rv Stempelschäden
P/1972.221.3.
Av: B7
Rv: J. 19
76. AR. Δ. 3,32 g. 28 mm. 3^h. 97,0 %. Gelocht bei 9^h;
Av Doppelschlag; Rv Stempelschäden
W/GR 2631
Rv: Jahr unklar
- Typ Ic/1a**
77. AR. Δ. 4,01 g. 30 mm. 3^h. Rv blinder Fleck
P/1965.371
Av: B1
Rv: J. 24
78. AR. Δ. 4,00 g. 31 mm. 3^h. Av/Rv blinder Fleck;
Av-stgl. mit Nr. **79**
B/Prokesch-Osten
Av: B1
Rv: J. 25
79. AR. Δ. 3,78 g. 29 mm. 2^h. 96,4 %. Schrötlings-
schäden; Av/Rv blinder Fleck; Av-stgl. mit Nr. **78**;
Rv Stempelschäden
W/GR 2416
Av: B1
Rv: J. 25
80. AR. Δ. 3,92 g. 28 mm. 3^h. Av/Rv blinder Fleck;
Av Graffito bei 4^h; Rv leichter Doppelschlag
P/1980.150
Av: B1
Rv: J. 26
81. AR. Δ. 3,45 g. 28 mm. 2^h. Av/Rv blinder Fleck;
Av Stempelschäden
B/Guthrie 1876
Rv: J. 29
- A7. AV. 1/6D. 0,42 g. 12 mm. ?.
NZK/Peus, Auktion 340, 1994, 589
Mosig-Walburg 1997/1, Abb. 11
Rv: J. 30
82. AR. Δ. 4,08 g. 30 mm. 2^h. Av blinder Fleck;
Rv leichter Doppelschlag
B/Prokesch-Osten
Av: B1
Rv: J. 30
83. AR. Δ. 3,32 g. 27 mm. 4^h. Rv blinder Fleck
P/1968.38.4
Rv: J. 30
84. AR. Δ. 3,92 g. 29 mm. 2^h. Av/Rv blinder Fleck
B/Prokesch-Osten
Av: B1
Rv: J. 31
85. AR. Δ. 3,71 g. 29 mm. 2^h. 97,2 %. Kleiner
Randausbruch; Rv blinder Fleck
W/GR 2640
Rv: J. 31
86. AR. Δ. 3,31 g. 26 mm. 3^h. Av/Rv Doppelschlag;
Rv blinder Fleck
B/Prokesch-Osten
Av: B1
Rv: J. 31
87. AR. Δ. 3,99 g. 29 mm. 2^h. Av Stempelschäden
B/Prokesch-Osten
Av: B1
Rv: J. 32

Typ Ic/1a



AY (Forts.)

Typ Ic/1b

88. AR. Δ. 4,14 g. 30 mm. 1^h. Av/Rv blinder Fleck;
Rv Doppelschlag
P/coll. J. de Morgan
Rv: J. 36
89. AR. Δ. 4,12 g. 28 mm. 2^h. Av/Rv blinder Fleck
B/Guthrie 1876
Av: B2
Rv: J. 36
90. AR. Δ. 4,08 g. 29 mm. 3^h. Rv Stempelschäden,
blinder Fleck
B/Prokesch-Osten
Rv: J. 36
91. AR. Δ. 4,07 g. 29 mm. 2^h. Av blinder Fleck
P/coll. J. de Morgan
Rv: J. 36
92. AR. Δ. 3,54 g. 29 mm. 3^h. Av leichter Doppel-
schlag; Rv Stempelschäden, blinder Fleck
P/ancien fonds
Av: B1
Rv: J. 38
93. AR. Δ. 3,98 g. 29 mm. 3^h. Av Stempelschäden;
Rv blinder Fleck
P/1975.458
Rv: J. 39
94. AR. Δ. 4,09 g. 29 mm. 3^h. Av leichter Doppel-
schlag
P/coll. J. de Morgan
Rv: J. 40
95. AR. Δ. 3,93 g. 30 mm. 3^h. Kleiner Randausbruch;
Av blinder Fleck
P/ancien fonds
Rv: J. 40
96. AR. Δ. 3,85 g. 30 mm. 3^h. 97,1 %. Av/Rv blinder
Fleck
W/GR 3162
Rv: J. 40
97. AR. Δ. 4,13 g. 29 mm. 2^h. Av leichte Stempels-
chäden; Rv blinder Fleck
P/ancien fonds
Rv: J. 41
- A8. AR. Δ. 4,03 g. 29 mm. ?. Av blinder Fleck
NZK/MZK, Auktion 43, 1981, 833
Rv: J. 41
98. AR. Δ. 3,97 g. 30 mm. 3^h. 94,8 %. Av/Rv blinder
Fleck
W/GR 2643
Av: B1
Rv: Jahr unklar

AYL

Typ Ic/1b

99. AR. Δ. 3,95 g. 28 mm. 3^h.
P/M.3622
Rv: J. 36

Typ Ic/1b



AYL, Typ Ic/1b



99

AYLAN**Typ Ic/1b**

100. AR. Δ. 3,99 g. 28 mm. 2^h. Gelocht bei 7^h; Av blinder Fleck
P/1968.38.11
Rv: J. 33
101. AR. Δ. 4,08 g. 30 mm. 3^h. 95,8 %. Av/Rv blinder Fleck; Av leichter Doppelschlag, Stempelschäden
W/GR 2417
Av: B3
Rv: J. 35
102. AR. Δ. 4,02 g. 28 mm. 3^h. Av leichter Doppelschlag; Rv Graffito bei 8^h, blinder Fleck
P/coll. J. de Morgan
Rv: J. 35
103. AR. Δ. 4,10 g. 28 mm. 3^h. Av/Rv blinder Fleck; Rv Stempelschäden
B/Prokesch-Osten
Av: B2
Rv: J. 39
104. AR. Δ. 3,96 g. 28 mm. 9^h. 95,2 %. Av/Rv blinder Fleck; Av Leichter Doppelschlag
W/GR 2232
Rv: J. 39
105. AR. Δ. 3,76 g. 30 mm. 3^h. Schrötlingssrisse, leichter Randausbruch; Av/Rv blinder Fleck
B/Prokesch-Osten
Rv: J. 39

BN**Typ Ic/1a**

106. AR. Δ. 4,03 g. 29 mm. 3^h. Gebrochen und geklebt
B/Prokesch-Osten
Rv: J. 22
107. AR. Δ. 3,89 g. 27 mm. 3^h. Av Stempelschäden;
Rv blinder Fleck
P/M.3619
Rv: J. 31

Typ Ic/1b

108. AR. Δ. 4,11 g. 27 mm. 3^h.
P/R.3585 (ex coll. Drouin; Mlle Drouin 1963)
Av: B2
Rv: J. 34
109. AR. Δ. 4,08 g. 27 mm. 3^h. Rv blinder Fleck
B/Prokesch-Osten
Av: B3
Rv: J. 35
110. AR. Δ. 3,94 g. 27 mm. 3^h. Randausbruch
B/Acc. 18871
Av: B2
Rv: J. 36
111. AR. Δ. 4,11 g. 27 mm. 3^h. Av Stempelschäden;
Rv blinder Fleck
P/M.3625
Rv: J. 39
112. AR. Δ. 4,07 g. 27 mm. 3^h. Av/Rv blinder Fleck
P/coll. J. de Morgan
De Morgan 1933, Taf. 65, 9 (nur Rv)
Av: B3
Rv: J. 40

BŠT**Typ Ic/1b**

- A9. AR. Δ. ?. 30 mm. ?. Av/Rv blinder Fleck
 NZK/L
 Rv: J. 40

BYŠ**Typ Ia/1a**

- A10. AR. Δ. ?. 30 mm. ?. Rv blinder Fleck
 NZK
 Rv: J. 11

Typ Ib/1a

113. AR. Δ. 3,77 g. 29 mm. 2^h. Schrötlingsriß
 B/Prokesch-Osten
 Rv: J. 15
114. AR. Δ. 3,72 g. 27 mm. 2^h. Av/Rv leichte Stempelschäden
 P/Fund von Qamishliyya
 Gyselen/Kalus 1983, Nr. 3
 Av: B7
 Rv: J. 16
115. AR. Δ. 2,94 g. 28 mm. 2^h. 96,5 %. Randausbrüche; gebrochen und geklebt
 W/GR 2632
 Rv: J. 18

Typ Ic/1a

116. AR. Δ. 3,92 g. 29 mm. 2^h. Rv blinder Fleck
 B/Prokesch-Osten
 Rv: J. 21
117. AR. Δ. 3,82 g. 29 mm. 3^h. Rv blinder Fleck
 P/1968.38.7
 Av: B2
 Rv: J. 27

Typ Ic/1b

118. AR. Δ. 3,98 g. 28 mm. 3^h. Av blinder Fleck;
 Rv leichter Doppelschlag
 B/Prokesch-Osten
 Simon 1978, Abb. 9
 Av: B2
 Rv: J. 34
119. AR. Δ. 2,70 g. 26 mm. 2^h. Beschnitten, Henkelspur bei 12^h; Rv Stempelschäden
 B/Prokesch-Osten
 Rv: J. 35
120. AR. Δ. 4,05 g. 28 mm. 2^h. Gebrochen und geklebt
 B/Prokesch-Osten
 Av: B2
 Rv: J. 37

BYST (?)**Typ Ic/1b**

121. AR. Δ. 4,00 g. 27 mm. 3^h. Av leichte Stempelschäden
 P/coll. J. de Morgan
 Rv: J. 39

DA**Typ Ia/1a**

- A11. AR. Δ. 4,06 g. 27 mm. ?. Rv leichter Doppelschlag
 NZK/MZK, Auktion 43, 1981, 825
 Av: B5
 Rv: J. 11

BŠT, Typ Ic/1b



A9

BYŠ, Typ Ia/1a



A10

Typ Ib/1a



113



114



Typ Ic/1a

Typ Ic/1b



115



116



117



118



119



120



121



BYST (?), Typ Ic/1b

DA, Typ Ia/1a



A11



DA (Forts.)**Typ Ib/1a**

- A12. AR. Δ . ? 29 mm. ?. Gelocht bei 3^h; Av Stempelschäden
NZK/L
Rv: J. 14, „Š“ über „H“ von *chl*
122. AR. $1/6\Delta$. 0,37 g. 12 mm. 3^h. Gelocht bei 5^h;
Av Stempelschäden bei 6^h
B/224/1897
Rv: Jahr unklar
123. AR. $1/6\Delta$. 0,34 g. 12 mm. 2^h. Gelocht bei 7^h,
Randausbruch; Rv leichte Stempelschäden
P/ancien fonds
De Morgan 1933, Taf. 74, 9
Rv: Jahr unklar

Typ Ic/1a

124. AR. Δ . 3,70 g. 27 mm. 2^h. Gelocht bei 10^h;
Av/Rv blinder Fleck
B/Prokesch-Osten
Rv: J. 24
125. AR. Δ . 3,62 g. 28 mm. 9^h. Av/Rv Stempelschäden
B/Guthrie 1876
Rv: J. 26
126. AR. Δ . 2,22 g. 20 mm. 3^h. Beschnitten
P/M. 3613
Rv: J. 28
127. AR. $1/6\Delta$ 0,27 g. 11 mm. 4^h.
B/Guthrie 1876
Rv: Jahr unklar

Typ Ic/1b

128. AR. Δ . 3,63 g. 27 mm. 3^h. Rv Doppelschlag, blinder Fleck
B/Prokesch-Osten
Rv: J. 38

DYWAN**Typ Ic/1b**

129. AR. Δ . 4,07 g. 29 mm. 3^h. Leichter Schrötlingsriß,
Av/Rv leichter Doppelschlag
B/Prokesch-Osten
Rv: J. 33
130. AR. Δ . 4,06 g. 28 mm. 3^h. Av Stempelschäden;
Rv blinder Fleck
B/Prokesch-Osten
Av: B1
Rv: J. 33
131. AR. Δ . 4,06 g. 28 mm. 2^h. Av/Rv blinder Fleck
P/coll. J. de Morgan
De Morgan 1933, Taf. 65, 7
Av: B1
Rv: J. 33
132. AR. Δ . 4,03 g. 28 mm. 2^h. 96,5 %. Av/Rv blinder
Fleck
W/GR 2418
Av: B1
Rv: J. 33
133. AR. Δ . 4,02 g. 29 mm. 3^h. Schrötlingsriß; Av blinder
Fleck
P/1972.140 (coll. Y. Godard)
Av: B14
Rv: J. 33
134. AR. Δ . 4,01 g. 28 mm. 3^h. Av/Rv blinder Fleck;
Av Stempelschäden
B/Acc. 19619
Rv: J. 33

Typ Ib/1a



A12



122

123

Typ Ic/1a



124



125



Typ Ic/1b



128



126



127



DYWAN, Typ Ic/1b



129



130



131



132



133



134



DYWAN

Typ Ic/1b (Forts.)

- | | |
|--|---|
| <p>135. AR. Δ. 3,99 g. 28 mm. 3^h. Av/Rv Stempelschäden;
Av blinder Fleck
P/M.3618
Rv: J. 33</p> <p>136. AR. Δ. 3,95 g. 27 mm. 3^h. Av/Rv blinder Fleck;
Av Stempelschäden; Rv leichter Doppelschlag
P/coll. J. de Morgan
Rv: J. 33</p> <p>137. AR. Δ. 3,95 g. 29 mm. 3^h. Av/Rv leichter Doppelschlag; Rv blinder Fleck
B/Guthrie
Rv: J. 33</p> <p>138. AR. Δ. 3,91 g. 28 mm. 2^h. 96,2 %. Av blinder Fleck
W/GR 2233
Rv: J. 33</p> <p>139. AR. Δ. 4,04 g. 28 mm. 3^h. Av/Rv Stempelschäden, blinder Fleck
P/coll. J. de Morgan
Rv: J. 34</p> <p>140. AR. Δ. 4,03 g. 28 mm. 3^h. Av blinder Fleck; Rv Stempelschäden
B/Prokesch-Osten
Av: B3
Rv: J. 34</p> <p>141. AR. Δ. 4,02 g. 27 mm. 3^h. Av/Rv blinder Fleck
De Morgan 1933, Taf. 65, 8
P/ancien fonds
Rv: J. 34</p> | <p>142. AR. Δ. 4,00 g. 27 mm. 3^h. Av/Rv blinder Fleck
P/1968.38.5
Av: B1
Rv: J. 34</p> <p>143. AR. Δ. 3,98 g. 28 mm. 3^h. Av Stempelschäden, Doppelschlag, blinder Fleck
B/Guthrie
Rv: J. 34</p> <p>144. AR. Δ. 3,81 g. 27 mm. 3^h. 95,7 %. Gelocht bei 2^h; Av/Rv blinder Fleck
W/GR 2634
Av: B3
Rv: J. 34</p> <p>145. AR. Δ. 4,06 g. 29 mm. 9^h. Leichter Schrötlingsriß; Av leichter Doppelschlag, blinder Fleck
B/Prokesch-Osten
Av: B3
Rv: J. 35</p> <p>146. AR. Δ. 4,03 g. 28 mm. 5^h.
P/1973.188.154 (ex coll. C. M. Kieffer; aus Kabul 1965)
Av: B3
Rv: J. 35</p> <p>147. AR. Δ. 4,00 g. 29 mm. 9^h. Rv leichter Doppelschlag
P/coll. J. de Morgan
De Morgan 1933, Taf. 65, 2
Av: B3
Rv: J. 35</p> |
|--|---|

DYWAS**Typ Ic/1b**

148. AR. Δ. 4,03 g. 28 mm. 2^h. 96,2 %. Av/Rv blinder Fleck
W/GR 2247
Rv: J. 35
149. AR. Δ. 4,01 g. 29 mm. 2^h. Av leichter Doppelschlag
B/Prokesch-Osten
Rv: J. 35
150. AR. Δ. 3,72 g. 27 mm. 3^h. Av Stempelschäden;
Rv leichter Doppelschlag, blinder Fleck
P/coll. J. de Morgan
Rv: J. 35

DYWAT**Typ Ic/1b**

151. AR. Δ. 4,04g. 30 mm. 3^h. Minimaler Randausbruch
P/coll. J. de Morgan
Av: B2
Rv: J. 35

GD**Typ Ib/1a**

152. AR. Δ. 4,08 g. 28 mm. 3^h. Rv blinder Fleck
P/1972.142 (coll. Y. Godard)
Av: B7
Rv: J. 15
153. AR. Δ. 3,91 g. 29 mm. 3^h. Rv blinder Fleck
B/Prokesch-Osten
Av: B7
Rv: J. 16

154. AR. Δ. 3,72 g. 28 mm. 3^h. Av/Rv Stempelschäden
P/ancien fonds
De Morgan 1933, Taf. 65, 5
Av: B7
Rv: J. 17
155. AR. Δ. 3,73 g. 28 mm. 3^h. 94,7 %. Av/Rv blinder Fleck
W/GR 2245
Av: B7
Rv: J. 18
156. AR. Δ. 3,44 g. 28 mm. 3^h. Gelocht bei 10^h; Av Stempelschäden
B/Guthrie 1876
Rv: J. 18

Typ Ic/1b

157. AR. Δ. 3,80 g. 29 mm. 2^h. 96,9 %. Gelocht bei 1^h
W/GR 2243
Rv: J. 34
158. AR. Δ. 4,09 g. 28 mm. 3^h. Av blinder Fleck;
Rv leichte Stempelschäden
B/Prokesch-Osten
Rv: J. 38
159. AR. Δ. 2,94 g. 27 mm. 2^h. Av Stempelschäden
P/1968.38.9
Rv: J. 40
160. AR. Δ. 3,90 g. 30 mm. 3^h. Kleiner Randausbruch;
Av leichter Doppelschlag
B/Prokesch-Osten
Av: B1
Rv: J. 41
161. AR. Δ. 3,99 g. 28 mm. 3^h. Av/Rv blinder Fleck
B/Löbbecke 1906 (6043)
Rv: J. 42

DYWAS, Typ Ic/1b



148



149



150



151



GD, Typ Ib/1a



152



153



154



155



Typ Ic/1b



156



157



158



159



160



161



GNCKL**Typ Ic/1b**

162. AR. Δ. 3,87 g. 28 mm. 3^h. Av blinder Fleck;
Rv Stempelschäden
B/Prokesch-Osten
Rv: J. 34
163. AR. Δ. 4,01 g. 29 mm. 3^h. Rv Stempelschäden;
Doppelschlag
B/Guthrie 1876
Rv: J. 36
- A13. AR. Δ. ?. 31 mm. ?. Rv blinder Fleck
NZK
Rv: J. 36

GW**Typ Ia/1a**

164. AR. Δ. 3,11 g. 25 mm. 3^h.
P/1971.55
Av: B4
Rv: J. 12

Typ Ib/1a

165. AR. Δ. 4,24 g. 29 mm. 3^h. Av Stempelschäden;
Rv blinder Fleck
P/1969.319
Rv: J. 13
166. AR. Δ. 3,02 g. 28 mm. 3^h. 59,7 %. Av/Rv blinder
Fleck
W/GR 2419
Av: B6
Rv: J. 14

167. AR. Δ. 3,88 g. 29 mm. 3^h. Gelocht bei 1^h;
Av Graffito im Feld rechts
B/Prokesch-Osten
Av: B6
Rv: J. 16

Typ Ic/1a

168. AR. Δ. 3,76 g. 30 mm. 3^h. Av/Rv blinder Fleck
B/Prokesch-Osten
Rv: J. 20
169. AR. Δ. 3,43 g. 26 mm. 3^h. 94,4 %. Rv blinder
Fleck
W/GR 2641
Rv: J. 21
170. AR. Δ. 4,06 g. 28 mm. 3^h. Rv blinder Fleck
B/Guthrie
Av: B1
Rv: J. 26
171. AR. Δ. 3,95 g. 29 mm. 2^h. Rv Stempelschäden
B/Prokesch-Osten
Av: B1
Rv: J. 26
172. AR. Δ. 3,93 g. 29 mm. 3^h. Av/Rv Stempelschäden;
Rv blinder Fleck
B/Prokesch-Osten
Rv: J. 30
173. AR. Δ. 3,80 g. 30 mm. 2^h. Rv blinder Fleck
B/o. Prov.
Av: B1
Rv: J. 31

GNCKL, Typ Ic/1b



162

163

A13

GW, Typ Ia/1a



164

Typ Ib/1a



165



166



167

Typ Ic/1a



168



169



170



171



172



173



GW (Forts.)**Typ Ic/1b**

174. AR. Δ. 3,95 g. 28 mm. 4^h. Av leichter Doppelschlag
P/ancien fonds
Rv: J. 34
175. AR. Δ. 3,91 g. 30 mm. 3^h. Rv blinder Fleck
B/Prokesch-Osten
Av: B3
Rv: J. 36
176. AR. Δ. 3,74 g. 30 mm. 3^h. Av Stempelschäden,
Doppelschlag; Rv blinder Fleck
P/ancien fonds
Rv: J. 42

HL**Typ Ic/1a**

- A14. AR. Δ. ?. 29 mm. ?. Av/Rv blinder Fleck;
Av Stempelschäden
NZK
Rv: J. 25

Typ Ic/1b

177. AR. Δ. 4,11 g. 29 mm. 3^h. Av leichter Doppelschlag;
Rv blinder Fleck
B/Prokesch-Osten
Av: B2
Rv: J. 35
178. AR. Δ. 3,94 g. 29 mm. 2^h. 94,2 %. Rv blinder
Fleck
W/GR 2235
Rv: J. 35
179. AR. Δ. 3,90 g. 29 mm. 3^h. Rv blinder Fleck
B/Prokesch-Osten
Rv: J. 36

180. AR. Δ. 3,66 g. 29 mm. 3^h. Gelocht bei 9^h, geknickter
Schrötling
B/Guthrie
Rv: J. 40
181. AR. Δ. 3,17 g. 27 mm. 2^h. 95,6 %. Gelocht bei 2^h;
Av/Rv Stempelschäden
W/GR 2633
Rv: Jahr unklar

KA**Typ Ib/1a**

182. AR. Δ. 4,17 g. 27 mm. 3^h. Gehenkelt bei 6^h;
Av/Rv blinder Fleck
B/Prokesch-Osten
Rv: J. 16

Typ Ic/1a

183. AR. Δ. 3,72 g. 29 mm. 2^h.
B/Prokesch-Osten
Rv: J. 25
184. AR. Δ. 3,92 g. 27 mm. 4^h. Rv Stempelschäden
P/M.3616
Rv: J. 27
185. AR. Δ. 3,88 g. 27 mm. 3^h.
P/1980.152
Rv: J. 29

Hybrid: Av Ib mit Rv 1a

186. AR. Δ. 3,68 g. 29 mm. 3^h. Rv blinder Fleck
P/1969.320
Av: B7
Rv: J. 30

Typ Ic/1b



174



175



176

HL, Typ 1c/1a



A14



Typ Ic/1b



177



178



179



180



KA, Typ Ib/1a



181



182



183



184

Typ 1c/1a



Hybrid: Av Ib mit Rv 1a



185



186



KA (Forts.)**Typ Ic/1b**

187. AR. Δ. 4,14 g. 28 mm. 2^h. Rv blinder Fleck
P/1965.376
Av: B2
Rv: J. 34
188. AR. Δ. 3,87 g. 27 mm. 3^h. Leichter Doppelschlag
P/coll. J. de Morgan
Rv: J. 37
189. AR. Δ. 3,89 g. 27 mm. 2^h. Av/Rv blinder Fleck
P/1980.155
Av: B2
Rv: J. 39

KL**Typ Ib/1a**

190. AR. Δ. 3,91 g. 27 mm. 3^h. Gelocht bei 6^h;
Av/Rv Kratzer; Rv blinder Fleck
B/Prokesch-Osten
Av: B7
Rv: J. 14
191. AR. Δ. 3,91 g. 29 mm. 3^h. 94,1 %. Av blinder
Fleck
W/GR 2629
Rv: J. 14
192. AR. Δ. 3,89 g. 29 mm. 2^h. Gelocht bei 10^h;
Av leichte Stempelschäden; Rv blinder Fleck
P/M.3609
Av: B7
Rv: J. 14
193. AR. Δ. 3,82 g. 30 mm. 3^h. Av leichter Doppel-
schlag; Rv blinder Fleck
B/Prokesch-Osten
Av: B7
Rv: J. 16

194. AR. Δ. 3,51 g. 27 mm. 2^h. 95,7 %. Rv blinder
Fleck
W/GR 2630
Rv: J. 19

Typ Ic/1a

195. AR. Δ. 3,98 g. 28 mm. 4^h. Rv blinder Fleck
P/M.3617
Rv: J. 31

Typ Ic/1b

196. AR. Δ. 4,08 g. 28 mm. 3^h. Av Doppelschlag, Stem-
pelschäden
P/coll. J. de Morgan
Av: B2
Rv: J. 40

LD**Typ Ia/1a**

197. AR. Δ. 3,85 g. 29 mm. 3^h. 96,7 %. Rv blinder
Fleck
W/GR 2242
Rv: J. 11

Typ Ib/1a

198. AR. Δ. 3,99 g. 29 mm. 3^h. Av/Rv Stempelschäden,
blinder Fleck
P/ancien fonds
Rv: J. 16
199. AR. Δ. 3,70 g. 29 mm. 2^h. Gelocht bei 5^h;
Rv blinder Fleck
P/coll. J. de Morgan
Av: B6
Rv: J. 17

LD (Forts.)**Typ Ic/1a**

200. AR. Δ. 3,89 g. 29 mm. 3^h. Av/Rv blinder Fleck
B/Prokesch-Osten
Rv: J. 24
201. AR. Δ. 4,01 g. 29 mm. 3^h. 96,0 %
W/GR 2647
Av: B1
Rv: J. 25
202. AR. Δ. 3,44 g. 27 mm. 3^h. Av/Rv-stgl. mit Nr. **203**;
Rv Stempelschäden
B/Guthrie 1876
Rv: J. 27
203. AR. Δ. 2,77 g. 27 mm. 3^h. Av/Rv-stgl. mit Nr. **202**;
Rv Stempelschäden
B/Guthrie 1876
Rv: J. 27
204. AR. Δ. 3,67 g. 27 mm. 3^h. 96,9 %. Av leichter
Doppelschlag; Rv blinder Fleck
W/GR 2421
Rv: J. 30
- A15. AR. 1/6Δ. ?. 15 mm. ?. Kleiner Randausbruch
NZK/L
Rv: J. 30 (?)

Typ Ic/1b

205. AR. Δ. 3,66 g. 29 mm. 2^h. Av Stempelschäden;
Rv Doppelschlag, blinder Fleck
B/Prokesch-Osten
Rv: J. 35

206. AR. Δ. 4,00 g. 28 mm. 2^h. Av/Rv blinder Fleck;
Av blinder Fleck
B/Guthrie 1876
Av: B2
Rv: J. 36
207. AR. Δ. 4,07 g. 29 mm. 8^h. Av/Rv blinder Fleck
P/ancien fonds
Rv: J. 42

LYW**Typ Ia/1a**

- A16. AR. Δ. ?. 29 mm. ?. Av Stempelschäden; Rv blin-
der Fleck
NZK/Dorotheum 1965
Rv: J. 11

Typ Ib/1a

208. AR. Δ. 3,93 g. 27 mm. 3^h.
P/coll. J. de Morgan
De Morgan 1933, Taf. 65, 3 (nur Rv)
Rv: J. 15
209. AR. Δ. 3,81 g. 27 mm. 3^h. Gelocht bei 1^h
B/Prokesch-Osten
Rv: J. 18
210. AR. Δ. 3,80 g. 28 mm. 3^h. Rv blinder Fleck
P/M.3614
Rv: J. 19
211. AE. 0,53 g. 13 mm. 2^h.
P/fouilles de Suse
Av: Leg. verkürzt zu *kw*
Rv: Jahr 17 oder 18 (?)

Typ Ic/1a



200



201



202



203



Typ Ic/1b



204



A15



205



206



LYW, Typ Ia/1a



207



A16

Typ Ib/1a



208



209



210



211

LYW (Forts.)**Typ Ic/1a**

212. AR. Δ. 4,03 g. 28 mm. 2^h. 94,3 %. Av/Rv blinder Fleck
W/GR 2246
Rv: J. 23
213. AR. Δ. 3,47 g. 27 mm. 2^h. 95,0 %. Randausbruch;
Av Doppelschlag; Rv blinder Fleck
W/GR 2636
Rv: J. 26

Typ Ic/1b

214. AR. Δ. 3,99 g. 27 mm. 3^h. 96,0 %. Av/Rv leichter Doppelschlag; Rv Umschnitt bei der Jahreszahl, blinder Fleck
W/GR 2635
Rv: J. 34
215. AR. Δ. 3,93 g. 29 mm. 2^h. Gelocht bei 1^h; Av leichter Doppelschlag
B/Prokesch-Osten
Rv: J. 37
216. AR. Δ. 3,92 g. 26 mm. 2^h. 96,6 %. Rv blinder Fleck
W/GR 2642
Av: B3
Rv: J. 38
217. AR. Δ. 3,91 g. 29 mm. 8^h. Av/Rv Stempelschäden, blinder Fleck; Rv leichter Doppelschlag
P/coll. J. de Morgan
Rv: J. 39
218. AR. Δ. 3,97 g. 29 mm. 2^h. Rv blinder Fleck, Graf-fito bei 12^h
P/ancien fonds
Rv: J. 41

MA**Typ Ia/1a**

- A17. AR. Δ. ?. 30 mm. ?. Av/Rv blinder Fleck;
Rv leichter Doppelschlag
NZK
Av: B7
Rv: J. 11

Typ Ib/1a

219. AR. Δ. 4,09 g. 30 mm. 3^h. 93,9 %. Av/Rv Doppelschlag; Rv blinder Fleck
W/GR 3160
Rv: J. 14; „Š“ über „H“ von *chl*

Typ Ic/1a

220. AR. Δ. 2,75 g. 24 mm. 3^h. Av Stempelschäden; Rv blinder Fleck
B/Acc. 18869
Av: B3
Rv: J. 30

Typ Ic/1b

221. AR. Δ. 3,60 g. 29 mm. 3^h. 95,0 %. Av/Rv blinder Fleck
W/GR 2637
Rv: J. 37
222. AR. Δ. 3,57 g. 28 mm. 3^h. Av blinder Fleck
P/coll. J. de Morgan
Av: B3
Rv: J. 37
223. AR. Δ. 4,03 g. 29 mm. 3^h. Av/Rv blinder Fleck; Rv leichter Doppelschlag
B/Guthrie 1876
Rv: J. 38
224. AR. Δ. 4,00 g. 29 mm. 3^h. Av/Rv blinder Fleck; Rv leichter Doppelschlag
B/Acc. 18872
Rv: J. 38

Typ Ic/1a



212



213

Typ Ic/1b



214



215



MA, Typ Ia/1a



216



217



218



A17



Typ Ib/1a



219

Typ Ic/1a



220

Typ Ic/1b



221



222



223



224



MA**Typ Ic/1b** (Forts.)

225. AR. Δ. 3,97 g. 29 mm. 3^h. Rv blinder Fleck
B/Guthrie 1876
Rv: J. 38

ML**Typ Ic/1a**

226. AR. Δ. 3,42 g. 29 mm. 3^h. Rv blinder Fleck
B/Prokesch-Osten
Rv: J. 30
227. AR. Δ. 3,96 g. 28 mm. 3^h.
B/Prokesch-Osten
Av: B1
Rv: J. 31
228. AR. Δ. 3,26 g. 28 mm. 3^h. Av leichter Doppelschlag
P/ancien fonds
Av: B2
Rv: J. 32

Typ Ic/1b

229. AR. Δ. 3,99 g. 28 mm. 3^h. Av Doppelschlag;
Rv blinder Fleck
P/coll. J. de Morgan
Rv: J. 38
230. AR. Δ. 3,95 g. 28 mm. 3^h.
B/Prokesch-Osten
Rv: J. 38
231. AR. Δ. 4,04 g. 30 mm. 3^h. Av blinder Fleck;
Rv Stempelschäden
B/Acc. 18873
Rv: J. 3x
232. AR. Δ. 4,11 g. 30 mm. 3^h. Av/Rv Stempelschäden
B/Guthrie 1876
Rv: J. 40

MY**Typ Ib/1a**

233. AR. Δ. 3,88 g. 27 mm. 3^h. Rv Stempelschäden,
leichter Doppelschlag
B/Löbbecke 1906
Av: B7
Rv: J. 17
234. AR. Δ. 3,45 g. 29 mm. 3^h. Minimaler Randausbruch;
Av leichter Doppelschlag; Rv blinder Fleck
B/Guthrie 1876
Rv: J. 17

Typ Ic/1a

235. AR. Δ. 3,85 g. 28 mm. 3^h. Av Stempelschäden;
Rv leichter Doppelschlag
B/Prokesch-Osten
Rv: J. 24
236. AR. Δ. 3,93 g. 29 mm.
2^h. Kleiner Randausbruch, Av leichter Doppelschlag;
Rv blinder Fleck
B/Prokesch-Osten
Rv: J. 31

Typ Ic/1b

237. AR. Δ. 4,00 g. 29 mm. 3^h. Randausbruch;
Av Stempelschäden
P/ancien fonds
Av: B1
Rv: J. 35
238. AR. Δ. 3,98 g. 28 mm. 3^h. Av/Rv Stempelschäden;
Av blinder Fleck
P/1980.153
Rv: J. 36

ML, Typ Ic/1a



225



226



227



228



Typ Ic/1b



229



230



231



232



MY, Typ Ib/1a



233



234



235



236

Typ Ic/1a



Typ Ic/1b



237



238



MY**Typ Ic/1b** (Forts.)

239. AR. Δ. 4,07 g. 28 mm. 2^h. Av Stempelschäden;
Rv blinder Fleck
P/1980.154
Rv: J. 37
240. AR. Δ. 4,10 g. 29 mm. 2^h. Av/Rv Stempelschäden,
blinder Fleck
P/ancien fonds
Rv: J. 38
241. AR. Δ. 4,12 g. 28 mm. 3^h.
B/Guthrie
Rv: J. 39
242. AR. Δ. 4,09 g. 28 mm. 2^h. Rv blinder Fleck
P/coll. J. de Morgan
Rv: J. 40
243. AR. Δ. 3,96 g. 30 mm. 3^h. Av/Rv blinder Fleck
B/Prokesch-Osten
Rv: J. 40
244. AR. Δ. 3,82 g. 31 mm. 2^h. Rv blinder Fleck
B/Guthrie 1876
Rv: J. 41
245. AR. Δ. 3,40 g. 27 mm. 3^h. Minimaler Randaus-
bruch; Av/Rv blinder Fleck
P/ancien fonds
Av: B1
Rv: J. 41

NY**Typ Ia/1a**

- A18. AR. Δ. ?. 29 mm. ?. Av/Rv Doppelschlag, Stem-
pelschäden
NZK
Rv: J. 11

Typ Ib/1a

246. AR. Δ. 4,16 g. 28 mm. 2^h. Rv blinder Fleck
P/1972.141 (coll. Y. Godard)
Av: B4
Rv: J. 16
247. AR. Δ. 4,04 g. 28 mm. 2^h. 94,0 %. Av/Rv blinder
Fleck
W/GR 2240
Rv: J. 18
248. AR. Δ. 4,03 g. 28 mm. 2^h. 96,1 %. Av Graffito bei
11^h; Rv blinder Fleck
W/GR 2420
Av: B7
Rv: J. 18

Typ Ic/1a

249. AR. Δ. 4,02 g. 28 mm. 2^h. Av/Rv Stempelschäden
P/Fund von Bab Tuma
Gyselen/Kalus 1983, Nr. 1
Rv: J. 27
250. AR. Δ. 4,10 g. 29 mm. 2^h. 95,6 %. Av/Rv Stem-
pelschäden; Rv blinder Fleck
W/GR 3161
Av: B1
Rv: J. 30
251. AR. Δ. 4,06 g. 28 mm. 3^h. Av/Rv Stempelschäden
B/Prokesch-Osten
Av: B1
Rv: J. 30



239



240



241



242



NY, Typ Ia/1a



243



244



245



A18



Typ Ib/1a

Typ Ic/1a



246



247



248



249



250



251



NY (Forts.)

Typ Ic/1b

252. AR. Δ. 3,78 g. 28 mm. 2^h. Gelocht bei 2^h und 7^h
B/Prokesch-Osten
Rv: J. 37
253. AR. Δ. 3,35 g. 29 mm. 3^h. 93,0 %. Av/Rv Stempelschäden, blinder Fleck
W/GR 2248
Rv: J. 40

PL

Typ Ic/1a

254. AR. Δ. 3,89 g. 27 mm. 3^h. Av Stempelschäden
P/1980.149
Rv: J. 21
255. AR. Δ. 4,26 g. 29 mm. 2^h. Gehenkelt bei 2^h;
Rv blinder Fleck
B/Prokesch-Osten
Rv: J. 25
256. AR. Δ. 3,80 g. 28 mm. 2^h. Rv blinder Fleck
B/Prokesch-Osten
Rv: J. 26

Typ Ic/1b

257. AR. Δ. 3,94 g. 28 mm. 3^h. Av Doppelschlag
B/Prokesch-Osten
Rv: J. 34

ST

Typ Ia/1a

- A19. AR. Δ. 4,11 g. 29 mm. ?. Rv blinder Fleck
NZK/MZK, Auktion 27, 1976, 801
Av: B7
Rv: J. 12

Typ Ib/1a

258. AR. Δ. 4,11 g. 27 mm. 3^h.
P/M.3608
Rv: J. 13
259. AR. Δ. 3,60 g. 28 mm. 3^h. Gelocht bei 12^h;
Av Kratzer; Rv blinder Fleck
B/Prokesch-Osten
Av: B7
Rv: J. 15
260. AR. Δ. 3,87 g. 28 mm. 2^h. Av leichter Doppelschlag
B/Imhoof-Blumer 1900
Av: B7
Rv: J. 16
261. AR. Δ. 3,80 g. 27 mm.
3^h. Gelocht bei 1^h, 6^h und 11^h; Av Stempelschäden
B/Guthrie
Rv: Jahr unklar

Typ Ic/1a

262. AR. Δ. 3,78 g. 28 mm. 3^h. Av leichter Doppelschlag
B/Prokesch-Osten
Av: B1
Rv: J. 23
263. AR. Δ. 3,83 g. 28 mm. 3^h. Av Stempelschäden;
Rv blinder Fleck
B/Guthrie 1876
Rv: J. 25

Typ Ic/1b



252



253

PL, Typ Ic/1a



254



255



Typ Ic/1b



256



257



A19

ST, Typ Ia/1a



Typ Ib/1a



258



259



260



261



Typ Ic/1a



262



263



ST**Typ Ic/1a** (Forts.)

264. AR. Δ. 3,55 g. 28 mm. 3^h. Rv blinder Fleck
P/ancien fonds
Rv: J. 26
265. AR. Δ. 2,66 g. 24 mm. 2^h. Beschnitten
P/Fund von Qamishliyya
Gyselen/Kalus 1983, Nr. 4
Rv: Jahr 29
266. AR. Δ. 3,00 g. 26 mm. 3^h. 48,4 %
W/GR 2627
Rv: J. 30

Typ Ic/1b

267. AR. Δ. 4,04 g. 28 mm. 2^h.
B/Guthrie 1876
Av: B3
Rv: J. 34
268. AR. Δ. 3,95 g. 27 mm. 3^h. Rv leichte Stempelschäden
P/M.3621
Rv: J. 36
269. AR. Δ. 3,76 g. 28 mm. 3^h. Gelocht bei 3^h
B/Prokesch-Osten
Rv: J. 36
270. AR. Δ. 3,73 g. 28 mm. 3^h.
B/Guthrie 1876
Rv: J. 37

Š**Typ Ic/1b**

- A20. AR. Δ. ?. 29 mm. ?. Henkelspur auf 5^h
NZK/Mech.
Rv: J. 37

ŠY**Typ Ib/1a**

271. AR. Δ. 3,93 g. 28 mm. 3^h.
B/Guthrie 1876
Av: B1
Rv: J. 18

Typ Ic/1a

- A21. AR. Δ. ?. 28 mm. ?.
NZK/Mech.
Rv: J. 20

Hybrid: Av Ib mit Rv 1a

272. AR. Δ. 3,92 g. 28 mm. 2^h. Av/Rv blinder Fleck
P/1980.151
Rv: J. 27

Typ Ic/1b

273. AR. Δ. 4,03 g. 27 mm.
3^h. Av leichter Doppelschlag; Rv Stempelschäden,
blinder Fleck
B/Guthrie 1876
Av: B2
Rv: J. 37
274. AR. Δ. 4,00 g. 27 mm. 3^h. Av/Rv blinder Fleck
P/ancien fonds
Rv: J. 38

Typ Ic/1b



Š, Typ Ic/1b



ŠY, Typ Ib/1a



271

Typ Ic/1a



A21

Hybrid: Av Ib mit Rv 1a



272



Typ Ic/1b



273



274

WH**Typ Ib/1a**

275. AR. Δ. 3,01 g. 28 mm. 3^h. Gelocht bei 12^h;
Av Stempelschäden
P/M.3610
Rv: J. 14

Typ Ic/1a

276. AR. Δ. 3, 88 g. 28 mm. 3^h. 97,1 %.
W/GR 2241
Rv: J. 30

Typ Ic/1b

277. AR. Δ. 3,81 g. 28 mm. 3^h. Minimaler Randaus-
bruch; Rv blinder Fleck
B/Guthrie 1876
Av: B2
Rv: J. 39

278. AR. 3,99 g. 29 mm. 8^h. Av/Rv Stempelschäden
B/Acc. 18870
Rv: J. 40

279. AR. Δ. 3,67 g. 27 mm. 2^h. Rv blinder Fleck
P/coll. J. de Morgan
Rv: J. 43

Typ Id/1c

280. AE. 1,64 g. 17 mm. 1^h.
P/o. Prov.
Rv: J. 37

WYH**Typ Ib/1a**

A22. AR. Δ. ?. 28 mm. ?. Rv blinder Fleck
NZK
Av: B7
Rv: J. 19

Typ Ic/1a

A23. AR. Δ. ?. 28 mm. ?. Av leichter Doppelschlag;
Rv blinder Fleck
NZK/Dorotheum, Auktion 401, 1980, 39
Rv: J. 28

Typ Ic/1b

A24. AR. Δ. ?. 29 mm. ?.
NZK
Rv: J. 35

WYHC**Typ Ib/1a**

A25. AR. Δ. ?. 28 mm. ?. Rv blinder Fleck
NZK
Av: B7
Rv: J. 17

Unlesbare Siglen**Typ Ib/1a**

281. AE. 0,50 g. 11 mm. 2^h.
P/coll. J. de Morgan
De Morgan 1933, Taf.
74, 10
Rv: Jahr unklar

282. AE. 0,37 g. 12 mm. 1^h.
P/o. Prov.
Rv: Jahr unklar

Typ Ic/1a

283. AE. 1,54 g. 14 mm. 9^h.
B/18778
Rv: Jahr unklar

284. AE. 1,49 g. 12 mm. 3^h.
B/Prokesch-Osten
Rv: Jahr unklar

285. AE. 0,87 g. 11 mm. 3^h. Randausbruch
B/Acc. 18862
Rv: Jahr unklar

286. AE. 0,69 g. 14 mm. 9^h. Av/Rv Doppelschlag
P/o. Prov.
Rv: Jahr unklar

287. AE. 0,51 g. 11 mm. 3^h.
B/Acc. 18864
Rv: Jahr unklar

Typ Ic/1b

288. AR. Δ. 3,75 g. 29 mm. 3^h. Av/Rv blinder Fleck;
Av Doppelschlag
B/Prokesch-Osten
Rv: J. 33

WH,
Typ Ib/1a



275



Typ Ic/1a



276



Typ Ic/1b



277



278



WYH,
Typ Ib/1a



279



Typ Id/1c



280



A22



Typ Ic/1a



A23



Typ Ic/1b



A24



WYHC,
Typ Ib/1a



A25



Unlesbare Siglen,
Typ Ib/1a



281



Typ Ic/1a



283



284



285

286

287

Typ Ic/1b



288



Unlesbare Siglen**Typ Ic/1b (Forts.)**

289. AR. Δ. 3,87 g. 28 mm. 1^h. Gelocht bei 3^h; Av Doppelschlag
B/Prokesch-Osten
Rv: J. 37
290. AR. Δ. 3,13 g. 26 mm. 2^h. Gelocht bei 8^h
P/M.3624
Rv: J. 39
291. AR. Δ. 2,67 g. 29 mm. 3^h.
B/Prokesch-Osten
Rv: J. 3x

Typ Ic(?)

292. AE. 0,61 g. 11 mm. 3^h.
P/fouilles de Suse
Rv: Jahr unklar

Typ Id/1c

293. AE. 1,65 g. 16 mm. 12^h.
P/coll. J. de Morgan
Rv: Jahr unklar
294. AE. 1,44 g. 17 mm. 12^h.
B/Acc. 18845
Rv: Jahr unklar
295. AE. 1,18 g. 18 mm. 10^h.
P/o. Prov.
Rv: Jahr unklar

Typ I(?)1a

296. AE. 1,42 g. 15 mm. 3^h.
P/fouilles de Suse
Rv: Jahr unklar
297. AE. 1,24 g. 12 mm. 1^h.
B/Acc. 18542
Rv: Jahr unklar
298. AE. 0,65 g. 12 mm. 4^h. Kleiner Randausbruch
P/fouilles de Suse
Rv: Jahr unklar

Typ I(?)1(?)

299. AE. 0,78 g. 11 mm. 6^h.
P/1974.17 (Eric Ollivier, Strasbourg)
Rv: Jahr unklar

Unsicher**Typ II/2**

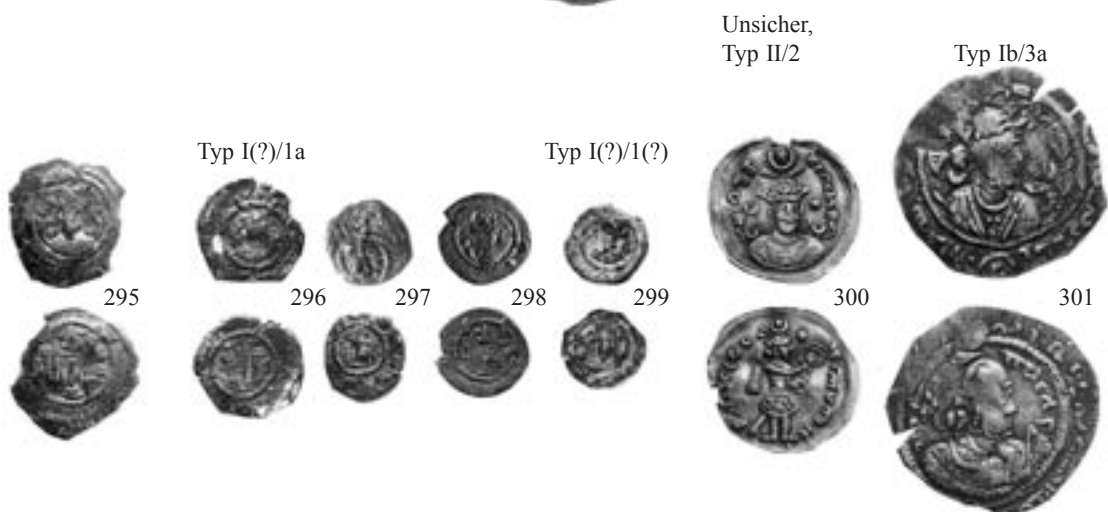
300. AV. D-leicht. 2,59 g. 21 mm. 3^h. Leichter Randausbruch
P/ex coll. E. Drouin (*non vidi*)
Paruck 1924, Taf. 18, 394; de Morgan 1933,
Taf. 65, 4; Göbl 1971, Taf. 11, 191
Av: Leg. 3
Rv: Leg. 1

Typ Ib/3a

301. AE. „Δ“. 3,70 g. 29 mm. 2^h. Av/Rv Doppelschlag;
Schrötlingssriß
P/1968.23 (don A. Hansrotte, 1968; probablement
ex coll. Allotte de la Fuye)
Av: Leg. 4; B7
302. AE. „Δ“. 3,18 g. 28 mm. 2^h. Gelocht bei 11^h;
Schrötlingssriß.
P/1967.474
Av: Leg. 4
- A26. AE. „Δ“. 27 mm. ?.
NZK
De Morgan 1933, Taf. 64, 8; Göbl 1971, Taf. 11,
192; Mochiri 1998/4, Abb. 1
- A27. AE. „Δ“. 27 mm. ?.
NZK
Av: B7
Mochiri 1998/4, Abb. 2
- A28. AE. „Δ“. 25 mm. ?.
NZK
Av: Leg. 4; B7
Mochiri 1998/4, Abb. 5

Typ Ib/3b

303. AE. „Δ“. 3,95 g. 28 mm. 3^h.
Av: Leg. 4; B7
P/1969.197 (ex coll. Mesrop Abgarian, Teheran)
- A29. AE. „Δ“. 3,44 g. 26 mm. 2^h. Rv leichte Stempelschäden
NZK/IMJ 5060 (ex Slg. Paul Balog)



Imitationen**Gruppe A/1a: Zu Typ Ib/1a, Münzstätte ŠY**

A30. AR. Δ. 3,83 g. 29 mm. 3^h.
 NZK
 Rv: Jahr unklar

Gruppe A/1b: Zu Typ Ib/1a

304. AR. Δ. 3, 88 g. 30 mm. 3^h. Av/Rv leichter Doppelschlag.
 B/Acc. 18866
 Rv: Jahr unklar

Gruppe A/2a: Zu Typ Ic/1a

A31. AR. Δ. ?. ?. ?.
 NZK/L
 Rv: Jahr unklar

Gruppe A/2b: Zu Typ Ic/1a

A32. AR. Δ. ?. 31 mm. ?.
 NZK
 Rv: Jahr unklar

Gruppe B/1: Zu Typ Ib/1a, Münzstätte LYW

A33. AR. Δ. ?. 31 mm. ?.
 NZK/L
 Rv: Jahr unklar

Gruppe B/2: Zu Typ Ib/1a, Münzstätte HL

305. AR. Δ. 3,93 g. 29 mm. 3^h. Av/Rv blinder Fleck
 P/ancien fonds
 Rv: Jahr unklar

Gruppe B/3: Zu Typ Ib/3a

A34. AE. „Δ“?. 26 mm. ?.
 NZK
 Mochiri 1998/4, Abb. 6
 A35. AE. „Δ“?. 28 mm. ?.
 NZK
 Mochiri 1998/4, Abb. 7

Gruppe C: Zu Typ Ia/1a

A36. AR. Δ. ?. 29 mm. ?.
 NZK
 Rv: Jahr unklar

Gruppe D: Zu Typ Ib/1a

A37. AR. Δ. ?. 30 mm. ?.
 NZK
 Rv: Jahr unklar

Gruppe D: Zu SN Typ II/2 des Khusro I.

A38. AR. Δ. ?. 31 mm. ?.
 NZK
 Rv: Jahr unklar

Imitationen,
Gruppe A/1a:
Zu Typ Ib/1a, Mzst. ŠY



A30



Gruppe A/1b:
Zu Typ Ib/1a



304



Gruppe A/2a:
Zu Typ Ic/1a



A31



Gruppe A/2b:
Zu Typ Ic/1a



A32



Gruppe B/1:
Zu Typ Ib/1a,
Mzst. LYW



A33



Gruppe B/2:
Zu Typ Ib/1a,
Mzst. HL



305



Gruppe B/3:
Zu Typ Ib/3a



A34



A35



Gruppe C:
Zu Typ Ia/1a



A36



Gruppe D:
Zu Typ Ib/1a



A37



Gruppe D:
Zu Khusro I.,
Typ SN II/2



A38



Imitationen (Forts.)**Zu Typ Ic/1a, Münzstätte „KLY“**

306. AR. Δ. 3,47 g. 28 mm. 3^h.
B/Prokesch-Osten
Rv: J. 22 (?)

Zu Typ Ic/1a, Münzstätte HL

307. AR. Δ. 3,86 g. 28 mm. 3^h. Av Doppelschlag
P/coll. J. de Morgan
Rv: J. 24 (?)

Zu Typ Ic/1b, Münzstätte HL

308. AR. Δ. 4,03 g. 29 mm. 8^h. 95,4 %.
W/GR 2236
Rv: J. 40

Zu Typ Ic/1b, Münzstätte „LH“

309. AR. Δ. 3,58 g. 31 mm. 2^h. 96,4 %. Av/Rv blinder
Fleck; Av Doppelschlag
W/GR 2639
Rv: Jahr unklar
310. AR. Δ. 4,11 g. 29 mm. 3^h. 95,4 %. Randausbruch
W/GR 3129
Rv: Jahr unklar

Zu Typ Ic/1b, Münzstätte „ADLY“ (?), mit dem Namen Shapur

- A39. AR. Δ. ?. 29 mm. ?. Av/Rv Stempelschäden
NZK
Mochiri 1983, Abb. 3
Rv: Jahr unklar

Zu Typ Ib/3a

311. AE. „Δ“. 3,59 g. 28 mm. 8^h. Randausbruch
P/1967.475
Mochiri 1998/4, Abb. 2
Rv: Büste nimbiert

Dubia und Falsa**Zu DA****Typ I(?)1a**

312. AR. Δ. ?. 22 mm. 3^h. Guß; gehenkelt bei 12^h
P/ancien fonds
Rv: J. 13

Zu WH**Typ I(?)1a**

313. AR. Δ. ?. 21 mm. 3^h. Guß; gehenkelt bei 12^h
P/ancien fonds
Rv: J. 13

Zu Typ Ib/3a

- A40. AE. 7,42 g. 31 mm. ?. Geprägt
NZK/Peus, Auktion 361, 1999, 350

Zu Typ Ic/1a,
Münzstätte „KLY“



306



Zu Typ Ic/1a,
Mzst. HL



307



Zu Typ Ic/1b,
Mzst. HL



308



Zu Typ Ic/1b,
Mzst. „LH“



309



Zu Typ Ic/1b,
Mzst. „ADLY“ (?),
mit dem Namen Shapur



310



A39



Zu Typ Ib/3a,
Rv. Büste nimbiert



311



Dubia und Falsa,
zu DA, Typ I(?) / 1a



312



Zu WH, Typ I(?) / 1a



313



Zu Typ Ib/3a



A40



Nachträge**AYLAN****Typ Ic/1b**

- N1 AR. Δ?. 30 mm. ?. Av Stempelschäden
 NZK
 Gurnet 1993
 Rv: J. 35; Sigle ALAN

BYŠ**Typ Ie/1a**

- N2. ?. 0,78 g. 18 mm. ?.
 NZK/Elsen, Auktion 74, 2003, 755

MLW (?)**Typ Id/1c**

- N3. AE. 0,83 g. 15 mm. 3^h. Beschnitten
 NZK
 Loginov/Nikitin 1993/3, Nr. 145
 Rv: Jahr unklar

Unsicher**Typ Ib/1a**

- N4. AR. Δ?. ?. ?.
 NZK
 Av: Leg. 5
 Rv: Aufschriften verderbt

Hybrid: Av Ib (?) mit Av Ib (?)

- N5. AE. 0,30 g. 11 mm. 12^h.
 NZK
 Loginov/Nikitin 1993/3, Nr. 105

Typ Ib/3b

- N6. AE. „Δ“?. 28 mm. ?.
 NZK/Slg. Schaaf
 Av: Leg. 4; B7

Nachträge,
AYLAN, Typ Ic/1b



N1



BYŠ,
Typ Ie/1a



N2



MLW (?),
Typ Id/1c



N3



Unsicher
Typ Ib/1a



N4



Hybrid: Av Ib (?) mit Av Ib (?)



N5



Typ Ib/3b



N6

